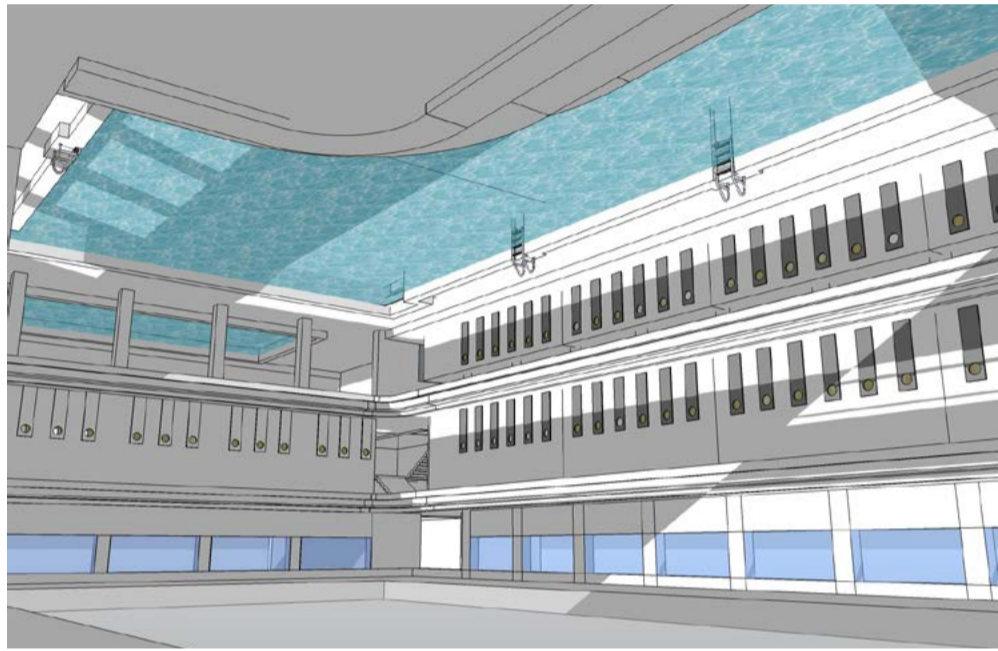


Het gebouw is een voorbeeld van de modernistische architectuur van de jaren '50. De patrijspoorten en boegvormige elementen die gebruikt worden, zijn typisch voor de pakketbootstijl. De renovatie zal de originele architecturale kenmerken respecteren.

Nast asbestverwijdering, een aantal structurele werken, herstel van de waterdichtheid en vernieuwing van de elektriciteit, zijn er verschillende ingrepen voorzien om het gebouw energiezuiniger te maken en om de inrichting te moderniseren.

Het gemeentelijke zwembad van Schaarbeek, Neptunium, werd ontworpen door architect Laurent Senterre en ingehuldigd in 1957. Zestig jaar later krijgt het zwembad een grondige renovatie om de huidige normen inzake veiligheid en hygiëne te kunnen garanderen en om het energieverbruik te verlagen.



La piscine communale de Schaarbeek, le Neptunium, a été conçue par l'architecte Laurent Senterre. Inaugurée en 1957, elle nécessitait une rénovation profonde pour respecter les normes actuelles de sécurité et d'hygiène mais aussi pour devenir plus économe en énergie.

Le bâtiment est un exemple d'architecture moderniste des années 50. On y retrouve des portes à hublot et des éléments en forme de proue de navire, typiques du style paquetbot. La rénovation de ce lieu d'exception se veut respectueuse du patrimoine architectural.

Le projet comprend différentes phases : désamiantage, interventions sur les structures de béton, réparation de l'étanchéité, renouvellement des installations électriques, actions pour économiser l'énergie et pour augmenter le confort des nageurs.

beliris
POUR BRUXELLES
VOOR BRUSSEL

beliris
POUR BRUXELLES
VOOR BRUSSEL

- Maître d'ouvrage – Bouwheer:** Beliris
- Entrepreneur – Aannemer:** STRABAG BELGIUM
- Bureaux d'études – Studiebureaus:** ALTIPLAN – G.E.I
- Coordinateur sécurité – Veiligheidscoördinator:** Cosep
- Contrôle technique – Technische controle:** Socotec
- En collaboration avec – In samenwerking met:**
Commune de Schaerbeek - Gemeente Schaerbeek
- Montant des travaux – Bedrag van de werken:** € 7.665.000 (TVAC – incl. BTW)

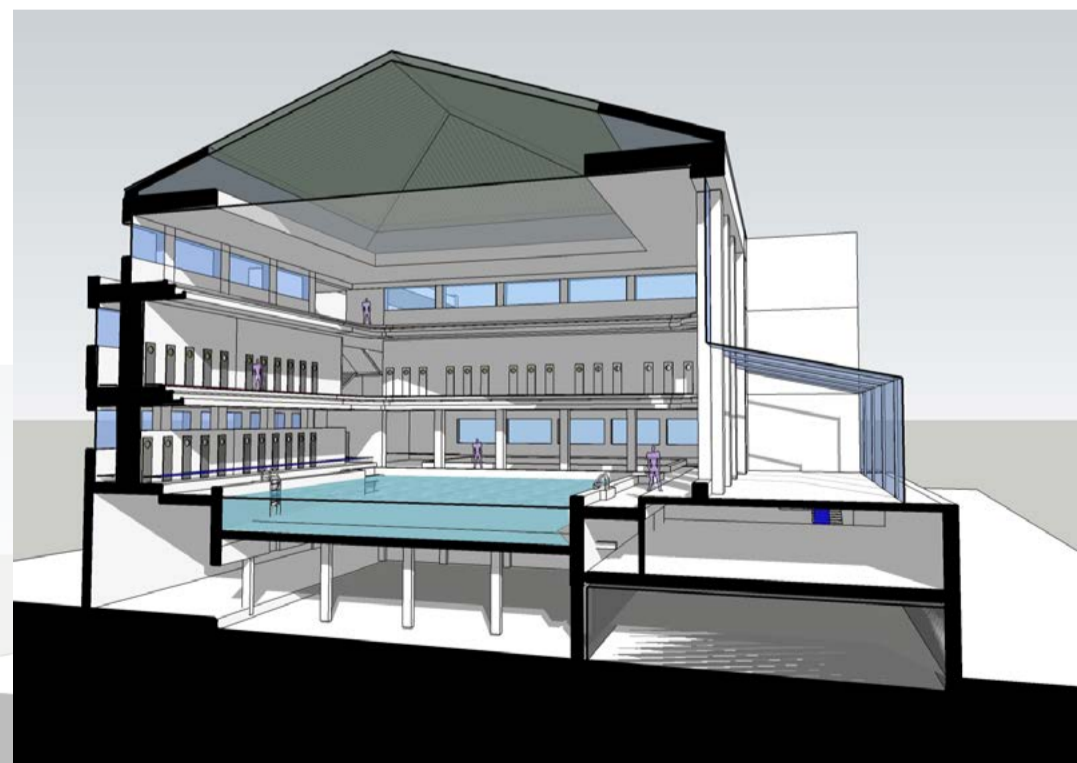


www.beliris.be - info.beliris@mobilif.fgov.be
www.facebook.com/belirisforbrussels

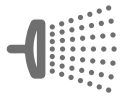


Août - Augustus 2017

RÉNOVATION DE LA PISCINE NEPTUNIUM



RENOVATIE VAN HET ZWEMBAD NEPTUNIUM



UN AMÉNAGEMENT REPENSÉ

Les circuits « pieds chaussés » et « pieds nus » seront entièrement redessinés. Les vestiaires collectifs seront relocalisés au niveau inférieur. Les vestiaires individuels du niveau intermédiaire seront reconstruits et dotés d'armoires vestiaires.

Des vestiaires pour les familles et les personnes à mobilité réduite compléteront l'aménagement.

Des deux côtés du petit bassin, les accès aux plages depuis les cabines, sont repensés afin d'offrir douches, toilettes et pédiluves. Les douches entre les deux bassins seront supprimées.



SYSTÈME ANTI-NOYADE

Un système de surveillance avec caméras subaquatiques et aériennes sera installé dans la piscine pour prévenir les noyades. Ce système a déjà fait ses preuves dans d'autres piscines et permet aux sauveteurs de gagner de précieuses secondes en cas d'intervention.



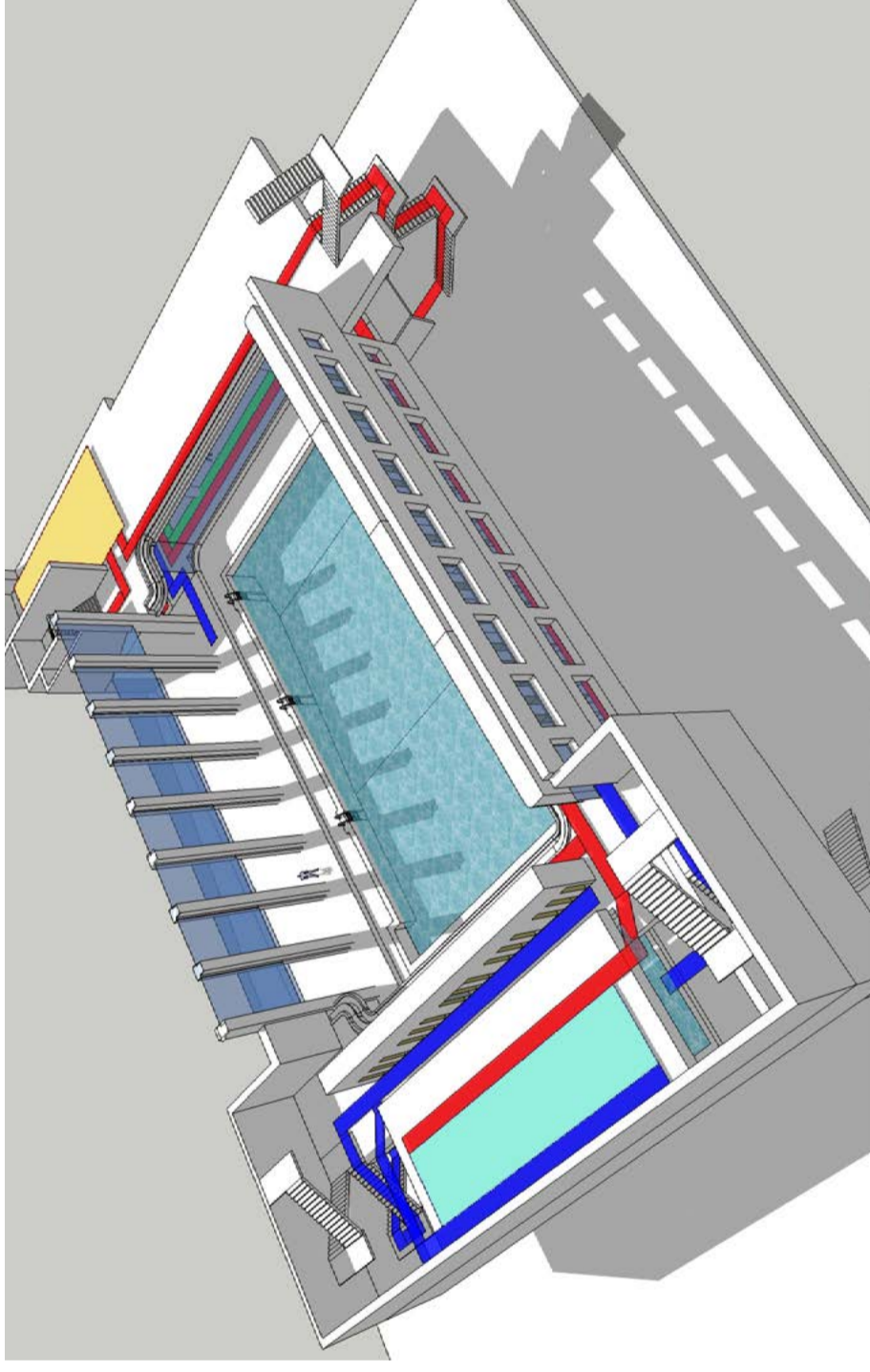
PLUS DE CONFORT POUR LES NAGEURS

Les façades et les toitures seront isolées pour plus de confort et pour rendre le bâtiment plus économe en énergie. La toiture principale sera entièrement refaite et les toitures annexes bénéficieront d'une nouvelle étanchéité.

Les façades seront revêtues d'un isolant thermique et d'un enduit. La façade à front de la place d'Houffalize sera conservée dans son état original.

Une partie des châssis métalliques d'origine à vitrage simple a déjà été remplacée en 1997. Aujourd'hui, les fenêtres restantes des façades latérales et des cages d'escalier seront remplacées par des châssis en profilés d'aluminium à double vitrage.

Le toboggan sera démonté pour respecter les normes de sécurité et la verrière sera adaptée.



MEER COMFORT VOOR DE ZWEMMERS

Om het comfort te verhogen en energie te besparen, worden de daken en muren geïsoleerd. Daarnaast wordt het dak van het hoofdgebouw volledig vernieuwd. Voor de bijgebouwen hoeft enkel de waterdichting te worden vernieuwd.

De gevels zullen worden geïsoleerd en bepleisterd. De voorgevel aan het Houffalizeplein wordt in zijn originele staat behouden.

Een groot deel van de originele metalen ramen met enkel glas werd reeds vervangen in 1997. Nu worden ook de ramen van de zijgevels en trappenhallen vervangen door ramen met aluminiumprofielen en dubbel glas.

De glijbaan wordt afgebroken om te voldoen aan de veiligheidsnormen en het daklicht wordt gerenoveerd.



ENERGIE BESPAREN

De oude verwarmingsinstallatie wordt vervangen door condensatieketels, en ook de ventilatie wordt vernieuwd. Een warmtepomp gekoppeld aan de luchtontvochtiging zal de aangevoerde verse lucht, het badwater en een deel van het sanitair water verwarmen.

De waterzuiveringsinstallaties zijn relatief recent en hoeven, op een paar onderdelen na, niet te worden vervangen.



EEN OPGEFRIST INTERIEUR

De binneninrichting wordt gerenoveerd met respect voor de originele architectuur. De oorspronkelijke betegeling werd hier en daar vervangen, waardoor er een mengelmoes ontstond. Tijdens deze renovatie zullen originele tegels uit de af te breken zones worden gerecupereerd om deze recentere, afwijkende tegels te vervangen. De betegeling van het kleine bad zal volledig worden vernieuwd.



EEN NIEUWE INRICHTING

De indeling van het zwembad en het "schoenen"- en "blote voeten"-traject zal worden herzien. De gemeenschappelijke kleedkamers komen op de benedenverdieping. De kleedhokjes op de tussenverdieping worden gereconstrueerd en er worden berghokjes geïnstalleerd. Verder zullen er nieuwe kleedkamers voor families en mindervaliden worden ingericht.

De toegang tot het zwembad vanaf de kleedhokjes aan weerszijden van het kleine bad wordt volledig heringericht om plaats te maken voor douches, toiletten en voetbaden. De douches tussen de twee baden zullen verdwijnen.



ANTI-VERDRINKINGSSYSTEEM

Het zwembad wordt uitgerust met een modern toezichtstelsysteem met gewone en onderwatercamera's, om verdrinking te helpen voorkomen. Dit systeem heeft zich al bewezen in andere zwembaden en laat de redders toe kostbare seconden te winnen in geval van nood.



ÉCONOMISER L'ÉNERGIE

L'ancienne installation de chauffage sera remplacée par des chaudières à condensation. Le système de ventilation sera renouvelé. La déshumidification de l'air sera quant à elle assurée par une pompe à chaleur qui chauffera l'air ambiant, l'eau des piscines et une partie de l'eau sanitaire.

Outre quelques interventions techniques ponctuelles, les installations de traitement de l'eau des bassins, relativement récentes, seront conservées.



UN INTÉRIEUR RAFRAÎCHI

Les finitions intérieures seront rénovées dans le respect de l'architecture d'origine. Pour le carrelage par exemple, les zones où on retrouve encore des dalles d'époque mélangées avec des dalles de remplacement plus récentes seront homogénéisées en récupérant des matériaux datant de la construction dans les zones à démolir. Le petit bassin sera entièrement carrelé à neuf.